



TRANSPORDIAMET

Jane Asper
Terav Kera OÜ
teravkera@gmail.com
Sarapuu tn 2
50705, Tartu, Tartu maakond

Teie 20.10.2025

Meie 24.11.2025 nr 7.2-2/25/17919-2

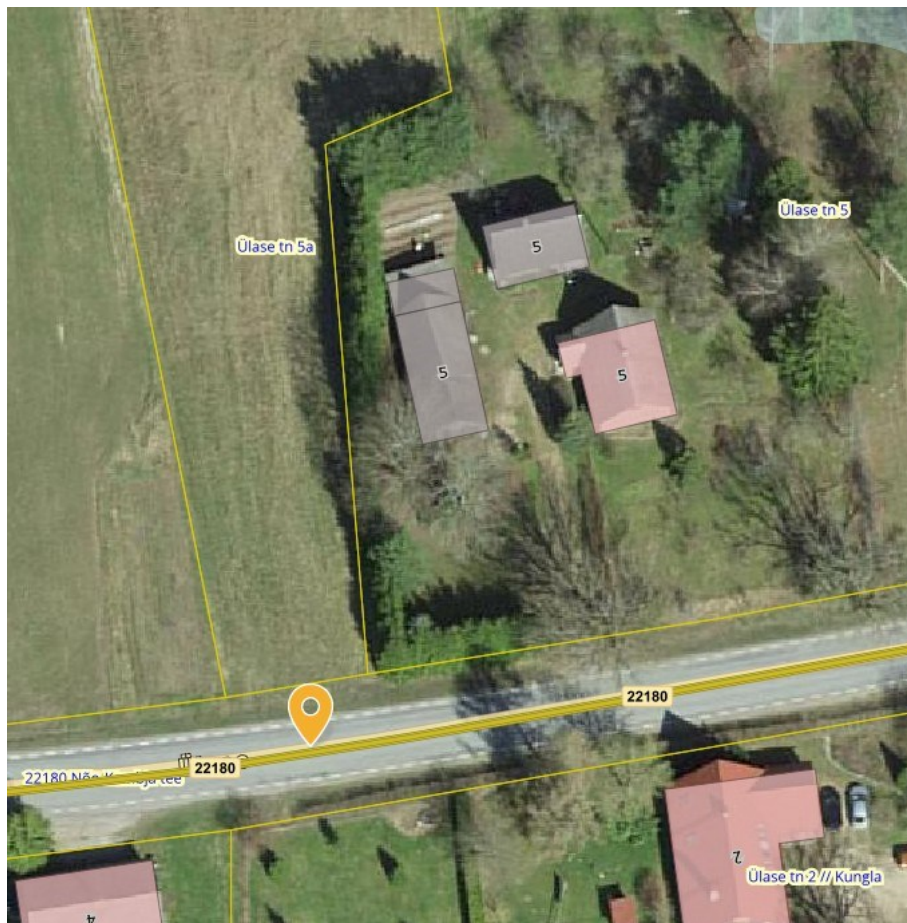
Seisukohtade väljastamine Ülase tn 5a maaüksuse detailplaneeringu koostamiseks

Olete taotlenud seisukohti Kambja aleviku Ülase tn 5a maaüksuse detailplaneeringu (katastritunnus 28301:001:1796, edaspidi *planeering*) koostamiseks. Planeering on alatatud Kambja Vallavolikogu 23.08.2023 otsusega nr 124.

Planeeringu eesmärgiks on kaaluda võimalust 100% maatulundusmaa sihtotstarbega Ülase tn 5a maaüksuse muutmiseks elamumaa sihtotstarbega krundiks ning ehitusõiguse määramist üksikelamu ja abihoonete projekteerimiseks ja ehitamiseks. Planeeringuga tuleb lahendada juurdepääs, parkimine, tehnovõrkudega varustamine, haljastus ja heakord ning seada tingimused planeeringu elluviimiseks.

Planeeritav ala külgneb riigiteega nr 22180 Nõo-Kambja tee (edaspidi *riigitee*) km 10,02-10,04. Riigitee aasta keskmine ööpäevane liiklussagedus on 929 sõidukit. Võttes aluseks ehitusseadustiku (EhS) ja planeerimisseaduse (PlanS) ning kliimaministri 17.11.2023 [määruse nr 71](#) „Tee projekteerimise normid“ (edaspidi *normid*) esitame seisukohad planeeringu koostamiseks järgnevalt.

1. Planeeringualale puudub juurdepääs. Juurdepääs kavandada riigitee km 10,03 ristumiskohalt. Riigitee ristumiskoha rajamisel tuleb meie käest maantee@transpordiamet.ee taotleda nõuded riigitee ristumiskoha ehitamiseks. Planeeringus kavandada ristumiskoha ruumivajadus vastavalt meie [tüüpjoonisele I](#).



Joonis 1. Riigitee nr 22180 km 10,03 ristumiskoha asukoht, väljavõte Maa- ja Ruumiameti geoportaalist

2. Joonistele kanda ja seletuskirjas tuua välja EhS § 71 kohane tee kaitsevöönd.
3. Tee kaitsevööndis on keelatud tegevused vastavalt EhS § 70 lg 2 ja § 72 lg 1, sh on keelatud ehitada ehitusloakohustuslikku teist ehitist. Riigitee kaitsevööndis kehtivatest piirangutest võib kõrvale kalduda meie nõusolekul vastavalt EhS § 70 lg 3.
Hoonestus kavandada tee kaitsevööndist väljapoole, kuna kaitsevööndis puudub väljakujunenud hoonestusjoon.
4. Kergliiklusteede kavandamisel on sobilik lähtuda järgmistest põhimõtetest*.
 - 4.1. Näha ette kergliiklusteede sidumine tõmbepunktidega ning jätkuvuse tagamine, sh väljapoole planeeringuala.
 - 4.2. Jalakäijate ohutuse tagamiseks tuleb kergliiklusteed eraldada sõiduteest ohutusribaga, mille minimaalse laiuse valikul lähtuda normide lisa 1 tabelist 41.

* Koostamisel olev Kambja valla üldplaneering näeb ette riigitee äärde kergliiklustee kavandamise.
5. Parkimine lahendada oma kinnistul ning riigiteel parkimist ja tagurdamist mitte ette näha.
6. Joonistele kanda ja seletuskirjas kirjeldada riigitee ristumiskoha nähtavuskolmnurgad vastavalt normide § 24, lisa 1 tabel 18-21 ning lisa 2 joonisele 8. Nähtavusallas ei tohi paikneda nähtavust piiravaid takistusi (hekk, prügikonteinerid vms). Vajadusel näha ette metsa, võsa, heki, aia vms rajatise likvideerimine (EhS § 72 lg 2).
7. Joonistel näidata planeeringualal paiknevad olemasolevad ja kavandatavad tehnovõrgud ning muu taristu. Riigitee alune maa on riigitee rajatise teenindamiseks. Vaba ruumi olemasolul võime asukohapõhiselt anda nõusoleku kasutada seda maad tehnovõrkude paigutamiseks. Planeeringu koosseisus kavandatavad riigiteega ristuvad tehnovõrgud tuleb rajada kinnisel meetodil. Lähtuda meie juhendis „[Nõuded tehnovõrkude ja -rajatiste teemaale kavandamisel](#)“ toodud põhimõtetest.
8. Puurkaevu asukoha kavandamisel ei tohi puurkaevu hooldusala (veeseadus § 154 lg 3) ega veehaarde sanitaarkaitseala (veeseaduse § 149 lg 1) ulatuda riigitee alusele maale (riigitee

katastriüksusele). Transpordiamet ei vastuta riigitee liiklusest põhjustatud võimalike kahjulike mõjude eest puurkaevu vee kvaliteedile (näiteks liiklusõnnetuse korral). Samuti peab arvestama asjaoludega, et riigiteel teostatakse tee ehitamist, remontimist ja hooldamist (sh libeduse- ja tolmutõrjet).

9. Reovee kanalisatsiooni kavandamisel tuleb vältida kanalisatsiooniehitiste kujade sattumist riigitee alusele maale (riigitee katastriüksusele), kuna kuja on kanalisatsiooniehitistest lähtuva keskkonnoahu võimalik ulatus (VeeS § 133, 134, 136, 137). Samuti tuleb välistada reovee võimalik sattumine riigitee kraavidesse (sh kraavidesse, millele on riigitee kraav eelvooluks). Planeeringus näidata kanalisatsiooniehitised ja nende kujad. Me ei nõustu lahendusega, millega võib tulenevalt JäätS § 128 lõikest 4 kaasneda reostuse likvideerimise nõude esitamine meile.
10. Seletuskirjas käsitleda ning joonistel näidata planeeringuala sademevee ärajuhtimise lahendus. Vastavalt EhS § 72 lg 1 punktile 5 ja § 70 lg 2 punktile 1 on riigitee kaitsevööndis keelatud teha veerežiimi muutust põhjustavat maaparandustööd ning ohustada ehitist ja selle korrakohast kasutamist. Vältimaks tee muldkeha uhtumist ja liigniiskumist ei tohi sademevett juhtida riigitee alusele maaüksusele.
11. Planeeringu elluviimise kavas määrata ehitusjärjekorrad. Arendusega seotud teed tuleb rajada ning nähtavust piiravad takistused (istandik, puu, põõsas või liiklusele ohtlik rajatis) kõrvaldada (alus EhS § 72 lg 2) enne planeeringualale kavandatava mis tahes ehitusloa kohustusliku hoone või rajatise ehitamise alustamist (ehitamise alustamise teatise või ehitusteatise esitamist pädevale isikule).
12. Kanda joonistele riigitee kaitsevööndisse planeeritud objektide (parkla, tehnorajatis jms) kaugused riigitee katte servast.
13. Kasutada riikliku [teeregistri](#) põhiseid teede numbreid ja nimetusi.
14. Lähtuvalt asjaolust, et planeeringuala piirneb riigiteega, tuleb planeeringu koostamisel arvestada olemasolevast ja perspektiivsest liiklusest põhjustatud häiringutega (müra, vibratsioon, õhusaaste). Riigitee liiklusest põhjustatud häiringute ulatust tuleb hinnata vastavalt keskkonnaministri 03.10.2016 määrusele nr 32 „[Välisõhus leviva müra piiramise eesmärgil planeeringu koostamise kohta esitatavad nõuded](#)“. Kavandada planeeringu kehtestaja kaalutlusotsusena meetmed häiringute leevendamiseks, sh keskkonnaministri 16.12.2016 määruse nr 71 „[Välisõhus leviva müra normtasemed ja mürataseme mõõtmise, määramise ja hindamise meetodid](#)“ lisas 1 toodud müra normtasemete tagamiseks. Seletuskirjas kirjeldada ning vajadusel näidata joonistel kavandatud leevendusmeetmed. Seletuskirja lisada selgitus, et tee omanik (Transpordiamet) ei võta endale kohustusi planeeringuga kavandatud leevendusmeetmete rakendamiseks.
15. Planeeringu seletavas osas märkida, et kõik arendusalaga seotud ehitusprojektid, mille koosseisus kavandatakse tegevusi riigitee kaitsevööndis, tuleb esitada meile nõusoleku saamiseks.
16. Detailplaneeringu aluseks olev geodeetiline alusplaan peab olema mõõdistatud piisavas ulatuses, mis võimaldab hinnata planeeringulahenduse sobivust sh kavandatud sademevete ärajuhtimise süsteemi jms.
17. Me ei võta PlanS § 131 lg 1 kohaselt endale kohustusi planeeringuga seotud rajatiste väljaehitamiseks.

Seisukohad planeeringu koostamiseks kehtivad kaks aastat alates kirja väljastamise kuupäevast, tähtaja möödumisel tuleb taotleda uued seisukohad. Oleme valmis tegema koostööd planeeringu koostajaga, täpsustamaks ning täiendamaks käesoleva kirjaga esitatud seisukohti.

Lugupidamisega

(allkirjastatud digitaalselt)

Tuuli Tsahkna

peaspetsialist

planeerimise osakonna koostööstuste üksus

Lisa: 124 23.08.2023 LISA1-DP lahteseisukohad

Tuuli Tsahkna

58073001, Tuuli.Tsahkna@transpordiamet.ee